

LIITE 2. Tuusulanjärven matkailun ja virkistysreittien tarveselvitys

TUUSULANJÄRVEN MATKAILUN JA VIRKISTYSREITTIIEN TARVESELVITYS

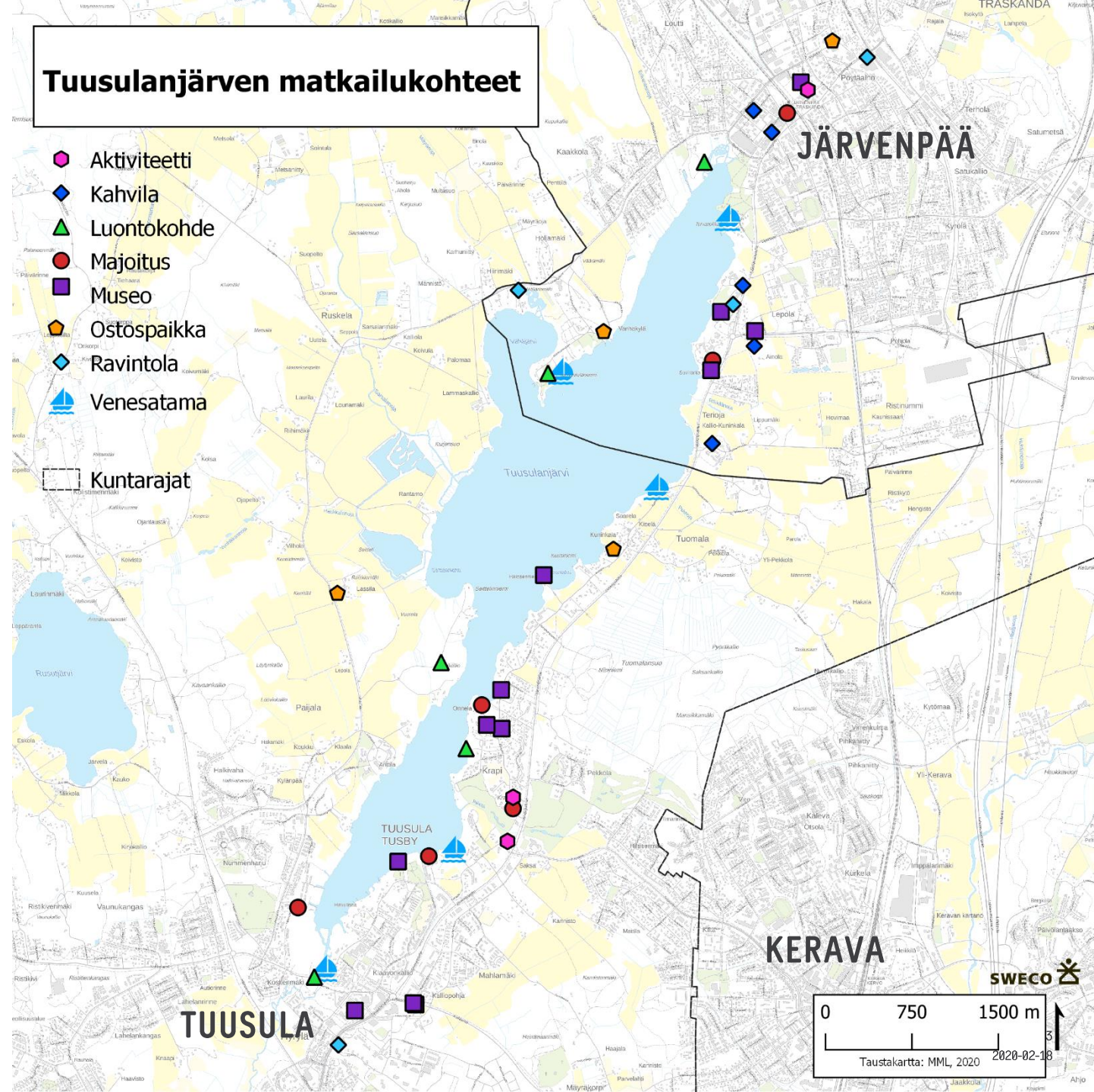
14.2.2020



TUUSULANJÄRVEN MATKAILUN JA VIRKISTYSREITTIEEN NYKYTILA

TUUSULANJÄRVEN MATKAILU JA VIRKISTYS

- Alueella on pitkä historia virkistys- ja matkailukohteena kansallisromantiikan ajoista alkaen
- Tuusulanjärven matkailullinen sisältö muodostuu erityisesti kulttuuri- ja luontomatkailusta
- Virkistyskäyttö on ympärivuotista ja painottuu pyöräilyyn, maastopyöräilyyn, lenkkeilyyn, vesillä liikkumiseen
- Matkailu- ja palvelukohteet sijaitsevat pääosin Tuusulan ja Järvenpään taajamissa, Rantatien varrella sekä Gustavelundin ja Krapin alueella
- Rantaan pääsy on paikoin vaikeaa, eikä järvi edes näy kaikkialta
- Yhteyksiä, kokonaisuuksia ja reittien jatkuvuutta kaivataan
- Kohteiden saavutettavuus on paikoin huono julkisella liikenteellä

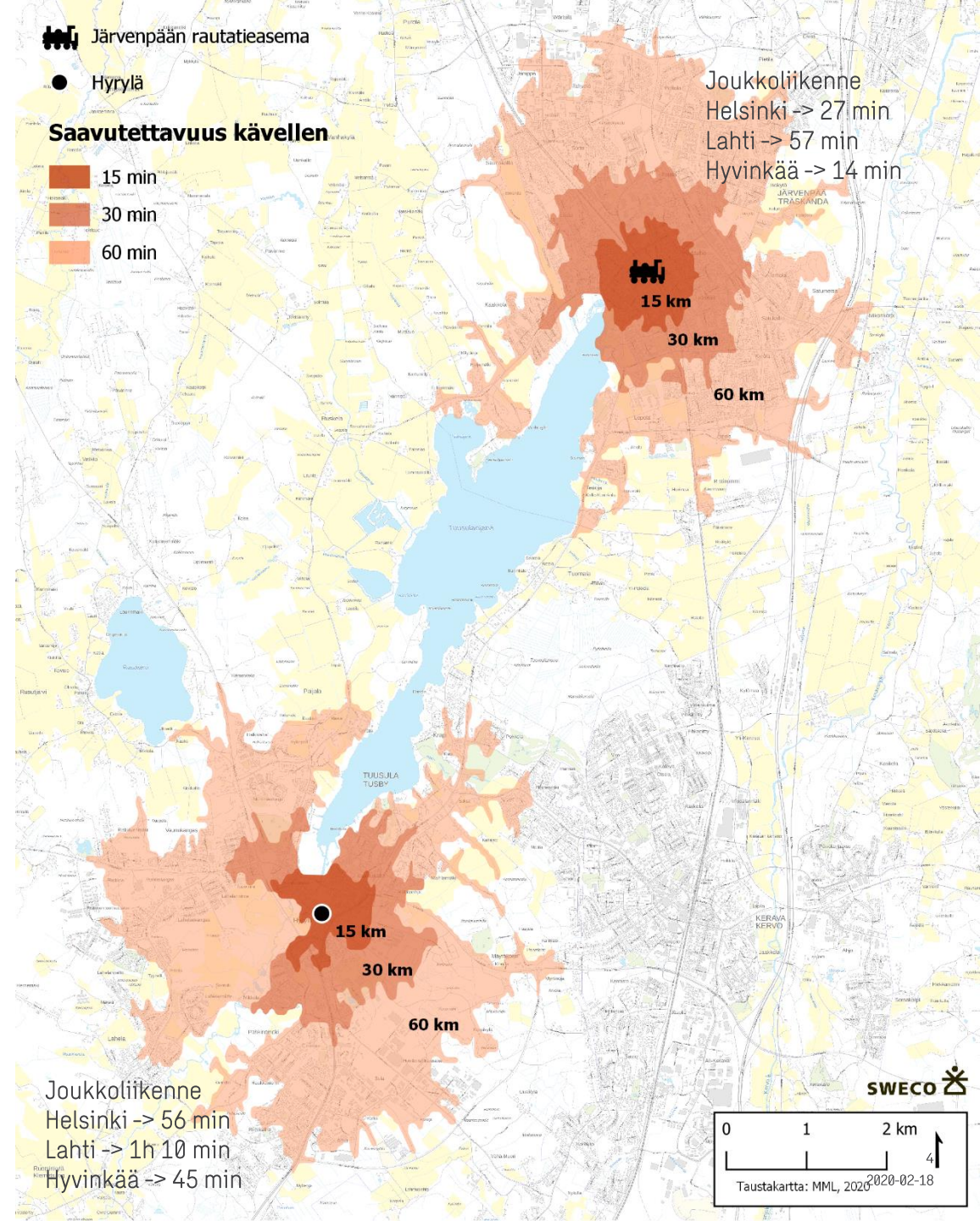


TUUSULANJÄRVEN SAAVUTETTAVUUS

Tuusulanjärvi on joukkoliikenneyhteyksillä saavutettavissa Järvenpään (1 km Tuusulanjärveltä) ja Keravan (4 km Tuusulanjärveltä) rautatieasemien ja Tuusulan linja-autoaseman (1 km Tuusulanjärveltä) kautta.

Joukkoliikenneyhteydet ovat osa Helsingin seudun liikenne -kokonaisuutta. Vuoroväli Tuusulanjärven välittömässä läheisyydessä on linja-autovuoro noin kerran tunnissa, mikä ei kovinkaan hyvin palvele matkailu- ja virkistystoimintaa.

Joukkoliikennepalvelujen puutteet ohjaavat siihen, että pääasiassa Tuusulanjärvellä liikutaan autolla, pyörällä ja kävellen.



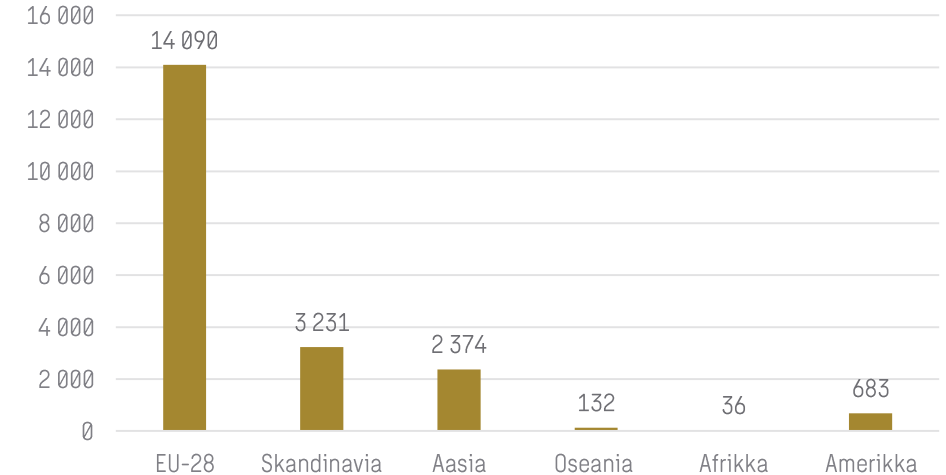
MATKAILUTILASTOJA 2019

Tuusulan ja Järvenpään matkailutilastoja vuodelta 2019 (rekisteröity majoituskapasiteetti):

Majoitusliikkeet 2019	Yhteensä
Liikkeitä	5
Huoneita	303
Vuoteita	555
Huonekäyttöaste (%)	49,8 %
Vuodekäyttöaste (%)	36,9 %
Saapuneet yht.	44 065
Kotimaiset	32 974
Ulkomaiset	11 091

Lähde: Tilastokeskus, 2018

Yöpymiset asuinmaan mukaan 2019



68 % Tuusulan ja Järvenpään alueen matkailijoista on EU-maista. Suurimmat matkailijaryhmät ovat Viro (4561), Saksa (3004) ja Ruotsi (2132)

TUUSULANJÄRVEN MATKAILUN KOHDERYHMÄT

Visit Finland on määrittänyt kuusi Suomen matkailun kannalta merkittävää asiakassegmenttiä, joista Tuusulanjärvellä voidaan tunnistaa erityisesti seuraavat matkailun kohderyhmät:

MATKUSTAJASEGMENTTI

Aktiiviset seikkailijat
(Activity Enthusiasts)

Eniten Suomeen matkustamisesta kiinnostunut ryhmä



MATKUSTAJASEGMENTTI

Luonto-nautiskelijat
(Nature Explorers)



MATKUSTAJASEGMENTTI

Aitouden etsijät
(Authentic Lifestyle Seekers)

Brittien ja saksalaisten suurin ryhmä





↓

HEITÄ KIINNOSTAVAT

- ✓ extreme-lajit
- ✓ maastohiihto
- ✓ talvi ja arktinen luonto
- ✓ eläinten tarkkailu
- ✓ vesi-, lumi- ja maastoaktiviteetit

MATKUSTUS-MOTIIVI:

Aktiivinen toimintaloma luontomaisissa

14%

maailman kaikista matkailijoista on Aktiivisia seikkailijoita

41%

Aktiivisista seikkailijoista harkitsee matkustamista Suomeen



↓

HEITÄ KIINNOSTAVAT

- ✓ kansallispuistot
- ✓ metsät järvet
- ✓ merenrantamaisemat
- ✓ saaristo
- ✓ revontulet
- ✓ keskiyön aurinko
- ✓ erämaareitit
- ✓ sienestys ja marjastus

MATKUSTUS-MOTIIVI:

Luonnonrauha ja akkujen lataus

16%

maailman kaikista matkailijoista on Luontonautiskelijoita

34%

Luontonautiskelijoista harkitsee matkustamista Suomeen



↓

HEITÄ KIINNOSTAVAT

- ✓ museot ja tapahtumat
- ✓ festivaalit ja konsertit
- ✓ luonnosta nauttiminen
- ✓ saunominen
- ✓ ruokakulttuuri
- ✓ kulttuurikohteet
- ✓ design-alueet
- ✓ erikoismajoitukset

MATKUSTUS-MOTIIVI:

Tutustuminen paikalliseen elämäntapaan

22%

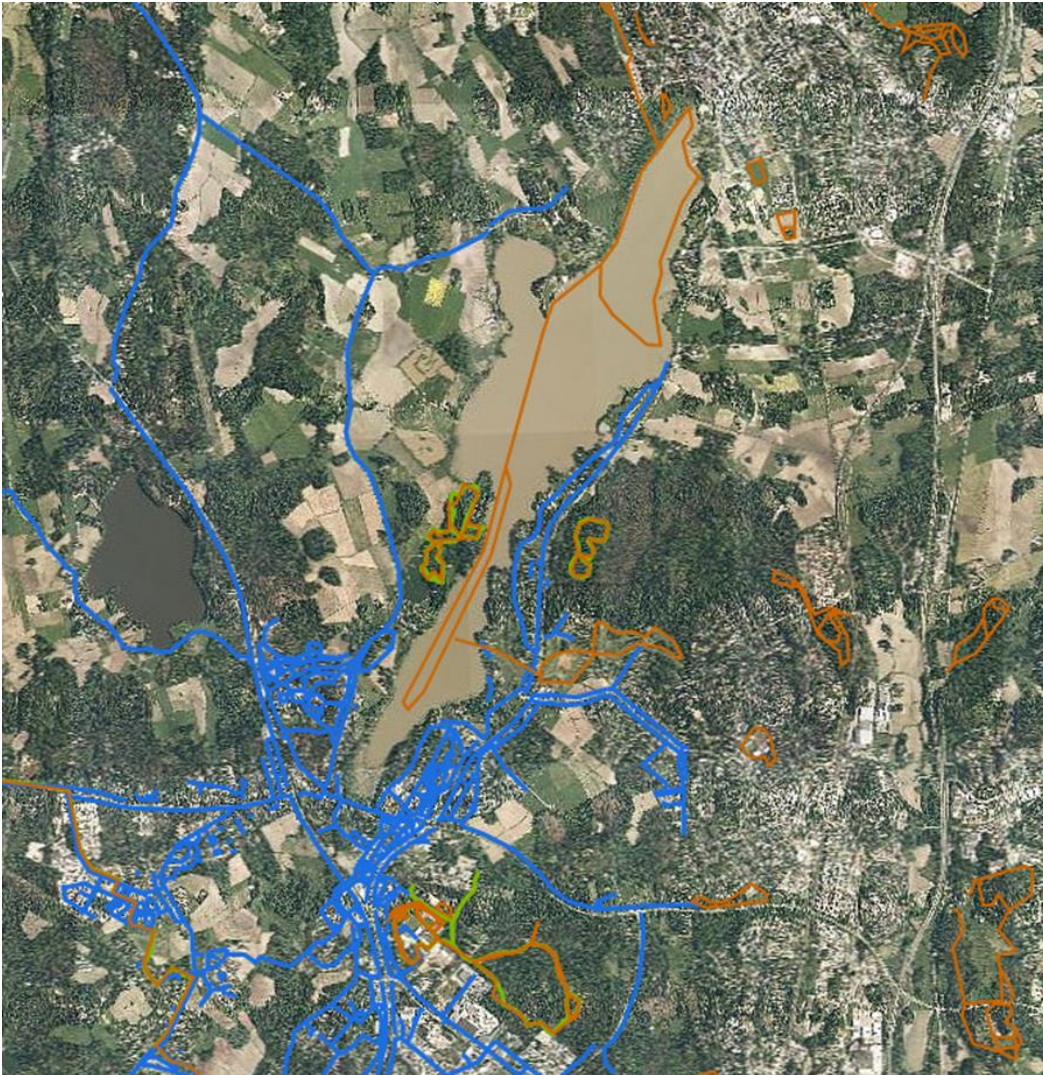
maailman kaikista matkailijoista on Aitouden etsijöitä

29%

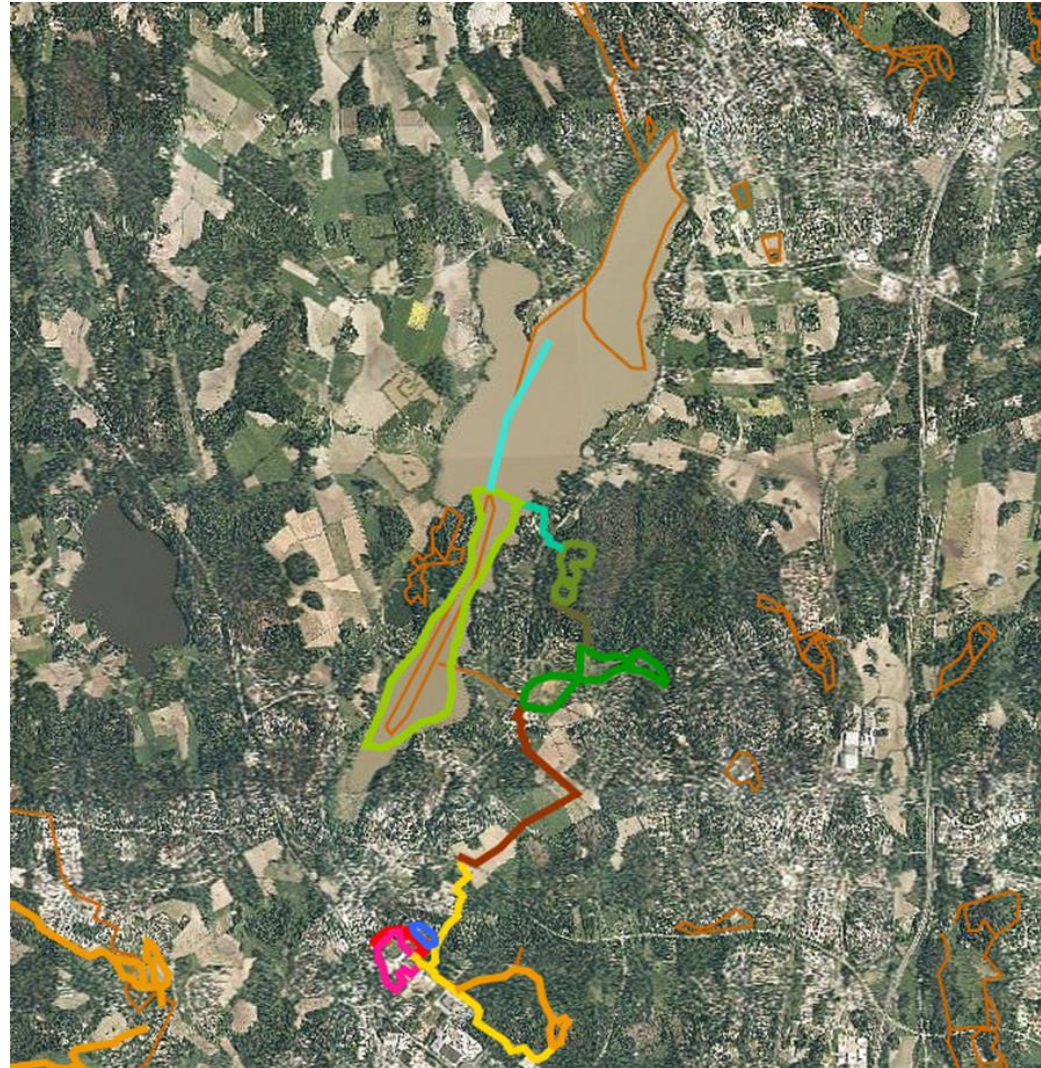
Aitouden etsijöistä harkitsee matkustamista Suomeen

TUUSULANJÄRVEN VIRKISTYSREITIT

Kesäreittejä



Talvireittejä



- Suuri osa reiteistä on kevyen liikenteen väyliä ja valtaosa liikkumisesta järven ympäri tapahtuu pyörätietä pitkin pyöräillen, kävellen, juosten ja rullaluistellen
- Reitit ovat pyöräteitä lukuun ottamatta aika epäyhtenäisiä ja katkeilevat mm. kuntarajoilla
- Pienillä alueilla (mm. Sarvikalliolla) on tehty upeita reittejä viihtyisään luontoympäristöön
- Rannan saavutettavuus reittejä pitkin on melko heikko mm. maanomistuksesta johtuen. Paras rantojen saavutettavuus on satamien ohella Tuusulan ja Järvenpään taajamissa, Tuusulanjärven kulttuurikohteissa, Gustavelundin, Krapin ja Onnelan matkailukeskitymissä, Anttilan Tilakeskuksessa sekä Vanhakylänniemessä ja Sarvikallion läheisyydessä
- Kesällä järvellä liikkuvat mm. purjehtijat, melojat, soutajat (kirkkoveneellä) ja kalastajat. Talvella (lumi- ja jääolosuhteiden salliessa) järvellä liikutaan hiihtäen ja retkiluistellen. Tuusulanjärvi on myös pilkkijöiden suosiossa.
- Osa kohteista on melko huonosti ja epäyhtenäisesti opastettuja
- Tuusulanjärven ympäristössä liikkuu paljon myös polkujuoksijoita, suunnistajia, maastopyöräilijöitä, retkeilijöitä jne. jotka hyödyntävät alueen monipuolista polkuverkostoa. Reitit ovat kuitenkin pitkälti merkitsemättömiä ja käytöstä tulisi sopia maanomistajien kanssa. Runkoreittiyhteys puuttuu suurelta osin.

TUUSULANJÄRVEN MATKAILUN JA VIRKISTYSREITTIE KEHITTÄMISTARPEET

HAASTATTELUT

Selvityksessä on kuultu seuraavien alueen matkailu- ja harrastustoimijoiden näkemyksiä Tuusulanjärven ja sen lähialueiden matkailun ja virkistysreittien nykytilasta ja kehittämistarpeista:

Anu ja Altti Uhlenius, Krapinpaja

Jani Kääriäinen, maastopyöräaktiivi Fillarihemmo

Krista Lahti, Pescator Villas

Marjo Ranta-Irwin, Visit Tuusulanjärvi

Heidi Torvinen, matkailupäällikkö Järvenpään kaupunki ja Tuusulan kunta

Matti Karjalainen, Hotelli Gustavelund

Mikko Lamminpää, Villa Tammikko

Raimo Stenvall, Tuusulan Latu ja Pyörä ry

NÄKYVYYS



- Tuusulanjärveä tulee markkinoida KOKONAISUUTENA ja ympäröivät alueet ja niiden matkailutarjonta huomioiden. Kuntarajat eivät saa estää kehittämistä eivätkä markkinointia
- Monia Tuusulanjärven palveluja, tuotteita ja aktiviteetteja ei tunneta edes pääkaupunkiseudulla
- Yhdessä ollaan vahvempia ja siksi kaikkien alueen matkailutoimijoiden ja palveluntarjoajien tulisi näkyä samoissa myyntikanavissa
- Alueella on paljon potentiaalia mm. ohjelmapalvelujen tarjoajille jos yhteistyö saadaan toimimaan saumattomasti
- Tuusulanjärven Rantatielle tarvitaan ehdottomasti houkuttelevat ”porttirakenteet”



Ainola

Säveltäjä Jean Sibeliuksen koti, joka valmistui vuonna 1904 Lars Sonckin suunnittelemana. Tunnelmallinen kotimuseo, joka on auki yleisölle kesäaikaan.



Näkymä Sarvikalliolta

Sarvikallion virkistysalueelta aukeaa upeat näkymät Tuusulanjärvelle. Taiteilijayhteisön 'Pikku-Koli', joka on yhä paras paikka upeiden maisemien katseluun ja ikuistamiseen.



Halosenniemi

Taidemaalari Pekka Halosen erämaa-ateljee vuodelta 1902. Upea hirsihuvila järven rannalla kätkee sisäänsä ainutlaatuisen tunnelman ja vaihtuvan taidenäyttelyn.



Tuusulanjärven ympäryörsäily

Tuusulanjärven ympäri on mukava pyöräillä. Kauniit maisemat ja hyvä pyörätie houkuttelevat niin paikallisia kuin matkailijoitakin noin 24 km reitille. Reitti on helppo kulkea kartan tai älypuhelimelle ladattavan sovelluksen ääniohjeiden avulla.



Ostoksille

Kotiin viemisiä voi löytää vanhasta navetasta tai ruukin entisestä makasiinista, moderneista tehtaannmyymälöistä ja käsityöläisten pajoista.

SAAVUTETTAVUUS, JOUKKOLIIKENNE JA PYÖRÄILY

- Tuusulanjärvi tulisi olla helposti saavutettavissa erityisesti asemilta, jonne tulisi rakentaa jatkoyhteyksiä, vuokrapalveluja (pyörät) ja opastus Tuusulanjärven eri kohteisiin
- Järveä kiertämään toivotaan Non-Stop –bussia, joka operoisi ainakin sesonkiaikoina. Nyt vuoroja menee liian harvoin ja ne eivät palvele matkailijoiden ja virkistyskäyttäjien tarpeita
- Tuusulanjärvi voisi profiloitua Suomessa ensimmäisenä matkailualueena, jossa toteutetaan kaupunkipyörä-tyyppinen, applikaatiolla toimiva vuokrapyörä-järjestelmä (asemapaidat esim. Hyrylä, Keravan ja Järvenpään asemat, Gustavelund, Krapa ja Vanhakylänniemi)
- Keväästä syksyyn ulottuva, aikataulutettu risteilyliikenne, jonka käyntikohteita mm. Gustavelund, Onnela, Sarvikallio, Vanhakylänniemi ja Järvenpään satama)



OPASTUS

- Tuusulanjärven monet kiinnostavat kohteet jäävät matkailijoilta ja satunnaisilta kulkijoilta löytämättä puutteellisen opastuksen vuoksi. Erityisen suuri tarvi näkyvälle opastukselle olisi Rantatien molemmissa päissä, joihin tarvittaisiin ”kulttuuriportit”
- Myös matkailuyritysten ja niiden palvelujen löytäminen on paikoin hankalaa
- Opastuksen tulisi olla yhtenäistä, Tuusulanjärven matkailullista brändiä rakentavaa
- Valaistuksella voidaan tukea kiinnostavaa opastusta
- Retkeilykohteista esim. Sarvikallio jää monilta löytämättä, koska opastus on heikko ja risteyskin hyvin huomaamaton
- Myös pysäköintipaikkojen opastus tulisi olla näkyvämpää. Näin välttyttäisiin turhilta konflikteilta esim. Rantatiellä



RANTOJEN KEHITTÄMINEN

- Tuusulanjärven käyntikortti ovat itse järvi ja sen rannat, joten järven on oltava näkyvissä mahdollisimman monesta paikasta. Tämä edellyttää näkymien raivaamista erityisesti suosituimmilta rantareitin osuuksilta
- Rantareitin tunnelmallinen ja yhtenäinen valaistus ainakin matkailuyritysten, satamien ja suosituimpien virkistyskohteiden yhteydessä
- Rantautumispaikkojen ja niiden palvelujen kehittäminen (mm. Sarvikallion ranta) on tärkeää. Vesillä liikkumisen mahdollisuuksista on kerrottava
- Talvella turvallinen jäällä liikkumisen on varmistettava
- Tuusulanjärven eteläpäädyssä järvi on matala ja mutainen. Yksityisrantojen ruoppausmahdollisuus uinti- ja veneilymahdollisuuksien parantamiseksi (siellä missä Natura ei rajoita)



REITTIIEN JATKUVUUS, OPASTUS JA PALVELUT

- Reittien kehittämiseen on panostettava, koska käyttöpaine kasvaa koko ajan ja Tuusulanjärvi profiloituu vahvasti virkistyskohteena
- Alueelle tarvitaan monikäyttöreitti, jota pitkin voi kulkea maastopyörällä, polkujuosten, patikoiden tai vaikkapa hevosella. Tavoitteena on yhtenäinen ja luonnossa kulkeva reitti, joka tarjoaa vaihtelevuudessaan liikunnallisia haasteita
- Maanomistajien kanssa neuvoteltava reittien käyttömuodot
- Reiteille tarvitaan taukorakenteita, joiden rakentamiseen myös käyttäjät voivat osallistua talkootyönä
- Reittien opastus yhdenmukaiseksi ja selkeäksi. Tarvitaan sekä lyhyitä luontopolku-tyyppisiä reittejä, että useamman kymmenen kilometrin mittaisia reittejä
- Reiteiltä yhteys matkailupalveluihin ja mm. Sarvikalliolle
- Toivottu mm. metsäsaunaa reitin yhteyteen



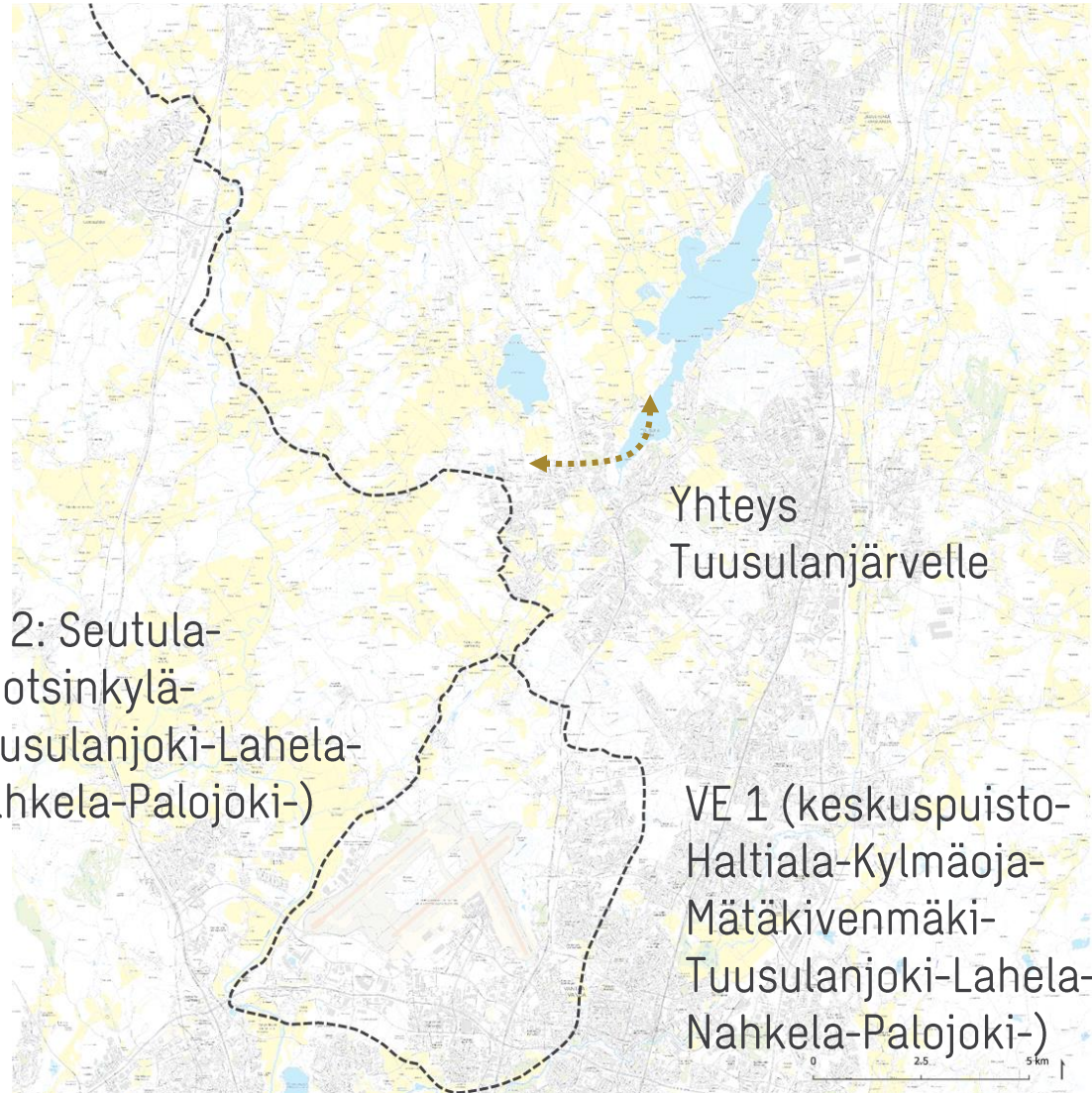
REITTIVERKOSTON KEHITYSTARPEET

- Reittiverkoston kehittäminen vaatii kuntarajat ylittävää yhteistyötä: Tuusula, Järvenpää, Kerava, Nurmijärvi, Vantaa ja Helsinki.
- Erytinen tarve pitemmille vaellusreiteille, joissa lumisina talvina retkilatu ja kesällä patikoinnin ohella mahdollisuus mm. polkujuoksuun ja maastopyöräilyyn. Pääkaupunkiseudun ”Karhunkierros”. Runkoreitti myös tapahtumille
- Potentiaalisia reittejä:
 - Sipoo-Nuukio reittiverkosto ”Sinunpolku”
 - Seitsemän veljeksien vaellusreitti keskuspuistosta Haltialaan ja edelleen Tuusulanjoen vartta Mätäkivenmäelle, Ruotsinkylään, Lahelaan ja Palojoelle (josta reitti yhdistyy Nurmijärven ja Hyvinkään seitsemän veljeksien reittiin)
- Tuusulanjärven ylitys esim. Sarvikallio-Onnela välillä vetolossilla tai lossiveneellä

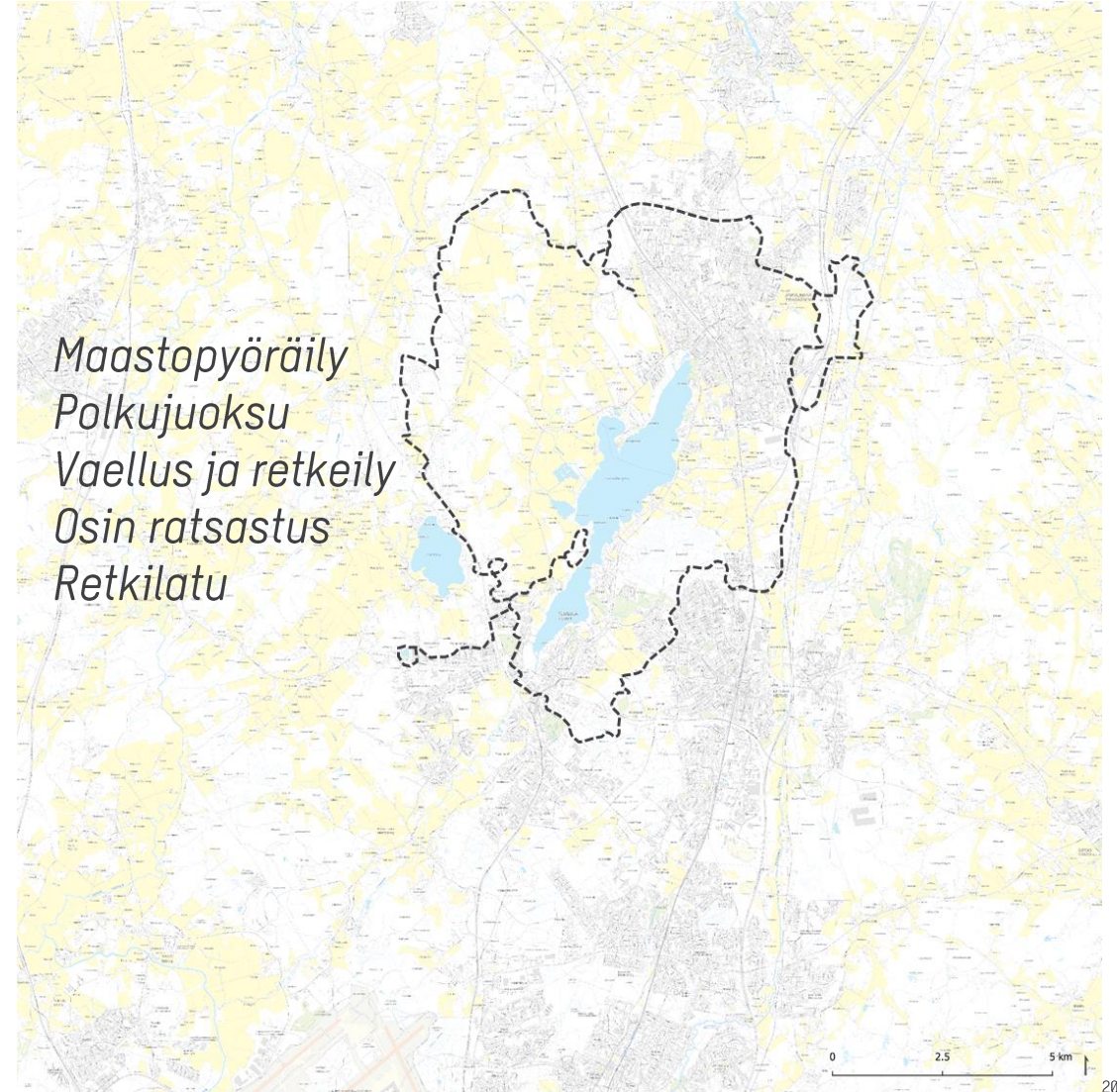


REITTIVERKOSTON KEHITYSTARPEET

Seitsemän veljeksen vaellusreitti



Tuusulanjärven opastettu ympärysreitti palveluineen



JOHTOPÄÄTÖKSET TARVESELVITYKSESTÄ JA JATKOEHDOTUKSET

MATKAILUN KEHITTÄMINEN

- Lähtökohdat Tuusulanjärven matkailulliselle kehittämiselle ovat erinomaiset (sijainti, luontoympäristö ja vesistöt, toimivat matkailuyritykset, kulttuurihistoria)
- Suurimmat ongelmat liittyvät matkailukohteiden heikkoon näkyvyyteen ja epäyhtenäisyyteen, huonoon saavutettavuuteen, puutteelliseen joukkoliikenteen ja pyöräilyn palveluihin, matkailun maankäyttöön (hyödyntämättömiin mahdollisuuksiin) ja liikenteellisiin ongelmakohtiin
- Tuusulanjärveä tulisi katsoa ja kehittää kokonaisuutena ja kuntien yhteisenä asiana eikä palanen kerrallaan
- Tarve MATKAILUN KOKONAISUUNNITELMALLE
 - Matkailun visio 3-5-10 vuotta
 - Kehittämistavoitteet, asiakassegmentit
 - Kärkikonseptit kesään ja talveen
 - Toimijoiden roolit, vastuut ja yhteistyö
 - Ideapainotteinen maankäyttösuunnitelma
 - Sitouttava toimenpide- ja investointisuunnitelma
 - Markkinointimateriaali, havainnollistaminen

REITTIEN KEHITTÄMINEN

- Tarve yhtenäisille, monia eri käyttömuotoja yhdistäville reiteille on kova. Tuusulanjärvi lähiympäristöineen tarjoaa monipuolisia virkistytymisen ja luonnossa liikkumisen mahdollisuuksia ja palveluvarustus alueella on hyvä
- Suurimmat ongelmat liittyvät varsinaisen runkoreitin puuttumiseen ja järven ympäri maastossa kulkevan harrastusreitin puuttumiseen. Lisäksi rantaosuuksille ja mm. Sarvikalliolle tarvitaan yhdysreittejä
- Reittien kehittämismahdollisuuksia tulisi tarkastella yli kuntarajojen, ainakin Tuusulan, Järvenpään ja Keravan kesken
- Tarve VIRKISTYSREITTIEN KOKONAISUUNNITELMALLE
 - Käyttäjätarpeen kartoitus esim. sähköisen kyselyn kautta
 - I Pitkät reitit, II Tuusulanjärven harrastusreitti, III Tuusulanjärven rantareitit
 - Toteuttamismahdollisuudet (kyllä-ehkä-ei-alueet), huomioiden maankäyttö, rajoitukset, saavutettavuus ym.
 - Valituille reiteille maankäyttösuunnitelma (reittilinjaus), opastussuunnitelma, taukorakenteiden suunnittelu
 - Maanomistajien kuuleminen
 - Toteutus- ja investointisuunnitelma

SWECO

